

Bedienungsanleitung AKPC

1. Voraussetzungen

- ecom-AK
- PC mit Betriebssystem ab Win9x
- Verbindungskabel zum PC (**nur Produkte von rbr verwenden !**)
 - PC-Schnittstelle RS232: Datenkabel AK-PC Bestellnr.: 10198
 - PC-Schnittstelle USB: Datenkabel AK-PC + Adapterkabel RS232-USB Bestellnr.: 10198 + 51521

2. Programm starten

- Programm durch Aufruf von „Start“ / „Programme >“ / „AKPC“ starten

3. Einstellungen vornehmen

- „COM-Port“ aus dem Menü „Setup“ wählen
- COM-Port wählen und mit „OK“ bestätigen.

4. Werte auslesen

- ecom-AK über Verbindungskabel mit PC verbinden.
- ecom-AK am Feuerungsautomaten anschließen (siehe Bedienungsanleitung ecom-AK).
- ecom-AK einschalten (siehe Bedienungsanleitung ecom-AK).
- Die Daten des Feuerungsautomaten werden auf 2 Seiten in der Software dargestellt.

AKPC V2.02

File Setup
Picture Text

3.2 uA 1.3 uA

M

BV2

BV1

I/O : 1

⚠ : 0

U ~ L : 225 V

ecom AK nicht im PC Modus starten!
Don't start ecom AK in PC mode!

ecom • AK

AKPC V2.02

File Setup
Picture Text

Copy to Clipboard
Print...
Save As...

Autorenkennung DKO 802 / 5
Inbetriebnahmejahr 126
Servicezahl ist 11
Kontrollsystem 21ST 3.2 uA
Lenksystem 2MIN 1.3 uA
Netzspannung 225 V/0
Aktueller Fehler Kein Fehler
Anzahl Fehler Total 5
Anzahl Fehler Fremdlicht 0
Anzahl Fehler Sicherheitszeit 0
Anzahl Fehler Flammensensor 5
Anzahl Fehler FT ALV 0
Sicherheitszeit (TSA) 4.8 sek
Vorlaufzeit 15 sek
Nachlaufzeit 7 sek
Vorz. Fremdlicht Überwachung 8.0 sek
Fremdlicht Überwachung 5 sek
Sicherheitszeit Reserve (TSA) ist 3.3 sek

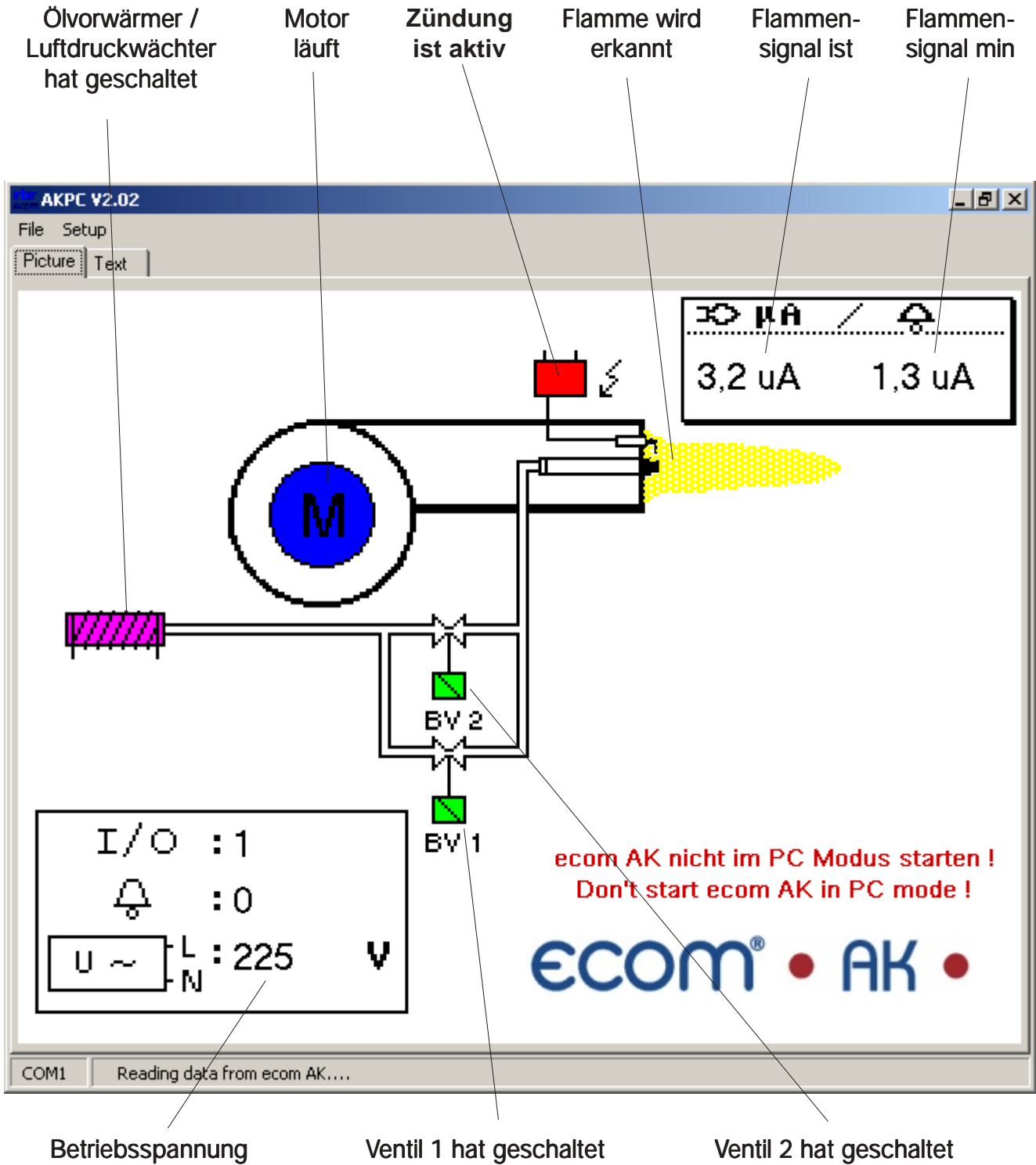
Error 1	Error 2	Error 3	Error 4	Error 5	Error 6	Error 7	Error 8
Fehlerpeicher 1 Kein Fehler bei Zuleitstand 0 bei Netzspannung - bei Ionsalstrom 3.2 uA noch 0.0 min							

Status :

- Alarm
- Flamm
- BV1
- BV2
- Dündung
- Heizung
- Gefälle
- Regler
- LockR
- AirF

CONT Reading data from ecomAK...

5. Bildschirm „Picture“



6. Bildschirm „Text“

Daten in Textdatei speichern Daten drucken Daten in Zwischenablage kopieren

The screenshot shows the 'Text' tab of the AKPC V2.02 software. The main display area contains the following text:

Automatename DKO 972 / 5
Inbetriebsetzungszähler 126
Servicezähler Ist 11
Ionisationsstrom 2 IST 3,2 uA
Ionisationsstrom 2 MIN 1,3 uA
Netzspannung' 225 Volt
Aktueller Fehler Kein Fehler
Anzahl Fehler Total 5
Anzahl Fehler Fremdlicht 0
Anzahl Fehler Sicherheitszeit 0
Anzahl Fehler Flammenabriss 5
Anzahl Fehler FT/LW 0
Sicherheitszeit (TSA) 4,8 sek
Vorzündzeit 15 sek
Nachzündzeit 7 sek
Verz. Fremdlicht Überwachung 9,5 sek
Fremdlicht Überwachung 5 sek
Sicherheitszeit Reserve (TSA) Ist 3,3 sek

Buttons on the right side: Copy to Clipboard, Print..., Save As...

Bottom section: Error 1 | Error 2 | Error 3 | Error 4 | Error 5 | Error 6 | Error 7 | Error 8

Status:

- Alarm
- Flamme
- BV1
- BV2
- Zündung
- Heizung
- Gebläse
- Regler
- LockR
- AirFl

COM1

Modellbezeichnung
Anzahl der Brennerstarts insgesamt bzw. seit Rückstellung des Feuerungsautomaten
Fehlerstatistik (Anzahl Fehler)
Steuerzeiten des Feuerungsautomaten
Aktueller Fehler
Fehlerhistorie
Aktive Brennerkomponenten